

- MATERIÁLY A ZAŘÍZENÍ UVEDENÉ V PROJEKTOVÉ DOKUMENTACI (DPS) JSOU POUZE SMĚRNÉ DLE NUTNÝCH STANDARDŮ PRO NÁSLEDNÉ ZPRACOVÁNÍ PODROBNÉHO VÝKAZU VÝMĚR. MATERIÁLY A VÝROBKY JE MOŽNÉ ZAMĚNIT PŘI ZACHOVÁNÍ SHODNÝCH PARAMETRŮ A FUNKCE. ZÁMĚNA JE MOŽNÁ PO ODSOUHLASENÍ PROJEKTANTA A INVESTORA DLE SROVNÁNÍ PŘEDLOŽENÝCH TECHNICKÝCH LISTŮ!
- DODAVATEL ZPRACUJE IV. STUPEŇ DÍLENSKÉ - VÝROBNĚ TECHNICKÉ DOKUMENTACE A PŘEDÁ K ODSOUHLASENÍ ARCHITEKTOVI A INVESTOROVĚ VČ. TECHNICKÝCH LISTŮ JEDNOTLIVÝCH MATERIÁLŮ
- ZÁKLADNÍ ROZMĚRY VČETNĚ VÝŠKOVÝCH KÓT JE NUTNÉ PŘEMĚŘIT NA STAVBĚ!!!
- NEDÍLNOU SOUČÁSTÍ PD JE SPECIFIKACE PRVKŮ A TECHNICKÁ ZPRÁVA!!!
- INVESTOR SI VYHRAZUJE PRÁVO ODSOUHLASENÍ VEŠKERÝCH POUŽITÝCH VÝROBKŮ A MATERIÁLŮ!!!

IDrev	IDz	Jméno změny	Datum

±0,000 = **353,000 M.N.M**  
 Souřadný systém: **JTSK**

<b>ATELIER SOUKUP OPL ŠVEHLA</b>	<b>ATELIER SOUKUP OPL ŠVEHLA s.r.o.</b> , Klatovská třída 818/11, 301 00 Plzeň IČO 25229869 ☎ 377223236 info@atelier-soukup.cz www.atelier-soukup.cz			číslo paré:
	zodpovědný projektant: Ing. arch. Jiří Opl	autoři: Ing. arch. Jiří Opl Ing. arch. Jan Trčka	projektant: Miroslav Hajný Dis.	
	investor: Západočeská univerzita v Plzni, Univerzitní 8, 306 14 Plzeň			
	místo stavby: Areál ZČU, Univerzitní 22, 306 14 Plzeň			
akce:	<b>ZČU - REKONSTRUKCE POSLUCHÁREN UP 101, 104, 108, 112 A 115, UNIVERZITNÍ 22, PLZEŇ</b>			datum: 03/2021
část:	<b>D.3 PROJEKT INTERIÉRU</b>			revize: -
název přílohy:	<b>SPECIFIKACE PRVKŮ STOLOVÉHO NÁBYTKU_ST</b>			stupeň: PROJEKT INTERIÉRU
				číslo zakázky: 2020078
				měřítko: číslo přílohy:
				<b>D.3. 19</b>

ST - SPECIFIKACE PRVKŮ STOLOVÉHO NÁBYTKU				
OZN.	ROZMĚR (CCA)	POPIS	SCHEMA	MN. /MJ
<p><b>Požadavky na zpracování:</b></p> <ul style="list-style-type: none"> <li>• Veškeré spoje a hrany prvku budou dílensky zpracovány ve vysoké kvalitě detailu - odpovídající zvoleným materiálům.</li> <li>• Povrchy: Před finální úpravou bude povrch včetně veškerých spojů tmelen a broušen, pokud není uvedeno jinak :</li> <li>• Truhlářské konstrukce <b>lakované</b> budou opatřeny 3 nástříky v polomatné barvě, dle výběru architekta, předpoklad RAL 7012/7016.</li> <li>• Truhlářské konstrukce <b>dýhované</b> budou sjednoceny světlým mořením a opatřeny transp. lakem matným, odolným vůči mech. poškození.</li> <li>• Ocelové kce. budou opatřeny práškovou barvou tmavě šedou, pokud není uvedeno jinak.</li> <li>• Nerezové konstrukce budou broušeny.</li> <li>• Odstíny materiálů budou vybrány ze vzorníku dodavatele a po předložení vzorku schváleny architektem a investorem</li> </ul>				
<b>ST 01</b>	dl. 3000 š. 750 v. 1000	<p><b>STŮL PRO PŘEDNÁŠEJÍCÍHO</b> sestava atypické stolové podnože a čtecího pultu <b>ATYPICKÁ STOLOVÁ PODNOŽ:</b> sestava nosných prvků podnože, ztužující ocel. konstrukce, bočních skříněk a pracovní desky, součástí dodávky je průběžný parapetní kanál pro vedení elektro kabelů, korpus stolu tvoří lakované konstrukční desky, z čelní strany je rozdělen dvěma nerezovými pásky, vloženými do líce čelní a pracovní desky. <b>ČTECÍ PULT:</b> uzamykatelná skříňka se zásuvkou a zvýšená nástavba, pevně spojená s atypickou stolovou podnoží, korpus čtecího pultu tvoří dýhované konstr. desky.</p> <p>Atypická stolová podnož: ztužující ocelová konstrukce: částečně zafrézovaný ocel. profily, předpoklad: 50/50 a 30/50 mm, ztužení čela prac. desky - částečně zafrézovaný válc. ocel. profil předpoklad: 30/50mm, spoje svařovány, broušeny a kytovány, prášková barva, předpoklad RAL 7016, rektifikační podložky Čelní a boční deska: Lakovaná konstrukční deska na bázi dřeva, spojována nakoso, tl. cca 20-40 mm, viditelné hrany opatřeny masivním náklížkem š.40mm, hrany ofrézovány Pracovní deska: lakovaná konstrukční deska na bázi dřeva, s čelní a boční deskou spojována nakoso, tl. cca 20-40 mm, viditelné hrany opatřeny masivním náklížkem š.40mm, hrany ofrézovány Rozdělení čelní a pracovní desky na 3 stejná pole: nerezový broušený pásek vlepen do spár v konstrukční desce, zároveň s předním a horním lícem desky, š. 5mm Vnitřní ztužující žebra: lakovaná konstrukční deska na bázi dřeva, korpus tl. cca 20 mm, Korpus vnitřních skříněk: lakovaná konstrukční deska na bázi dřeva, korpus tl. cca 20 mm, 3 výšk. stav. police tl. 25 mm, nosnost 80 kg, police zabezpečené proti náhodnému vysunutí. Dveře budou částečně vložené a vůči korpusu skříněk naložené, osazeny kvalitním kováním a panty s doživotní zárukou. Tiché a plynulé zavírání zajistí tlumiče a tlumicí čočky. Úchytky jednoduchý design š.175 mm, eloxovaný</p>	<p><b>VIZ VÝKRES:</b></p> <p><b>TVAROVÉ SCHÉMA STOLU PRO PŘEDNÁ- ŠEJÍCÍHO - POL. ST/01</b></p>	<b>5</b>

ST - SPECIFIKACE PRVKŮ STOLOVÉHO NÁBYTKU				
OZN.	ROZMĚR (CCA)	POPIS	SCHEMA	MN. /MJ
		<p>hliník (doporučený typ viz foto), třicestný skříňový zámek vč.3 ks klíčů</p> <p>Parapetní kanál jednokomorový 100/55mm pro přístroje modulu 45x45mm, hliníkový-eloxovaný, kompletní vč. spojek, tvarových dílů, upevňovacích prvků na nábytkovou parapetní desku nebo stěnu, nosného a podružného materiálu. Součástí stolu je 6 x zásuvka 230v</p> <p>Zásuvka jednonásobná 250v/16a, modul "45x45mm" do parapetního kanálu, s přepěťovou ochranou a optickou signalizací poruchy, s ochranným kolíkem a clonkami, kompletní, ip20</p> <p>Pro zajištění stability bude prvek přikotven do podlahy (systémová sada kotevních prvků součástí dodávky), podnož bude propojená s navazujícím prvkem sestavy stolu spojovacími prvky</p> <p>2 x hliníková průchodka na kabely, uzavíratelná, umístěná po straně stolu (doporučený typ viz foto), přesná pozice bude určena dle přání uživatele na základě dílenské dokumentace před zahájením výroby.</p> <p>Čtecí pult:</p> <p>Korpus a dvířka vnitřní skříňe: dýhovaná konstrukční deska na bázi dřeva, dýha jasan, trasp. lak odolný proti UV a otěru, korpus tl. cca 20 mm, 1 výšk. stav. police tl. 25 mm</p> <p>Dveře budou naložené, osazeny kvalitním kováním a panty s doživotní zárukou. Tiché a plynulé zavírání zajistí tlumiče a tlumící čočky. Úchytka jednoduchý design š.335 mm, eloxovaný hliník (doporučený typ viz foto), třicestný skříňový zámek vč.3 ks klíčů, nebo jinak uzamykatelné.</p> <p>Zásuvka – čelo: dýhovaná konstrukční deska na bázi dřeva, dýha jasan, trasp. lak odolný proti UV a otěru, horní hrana čela bude opatřena náklížkem jasan masiv, zaobleným a mírně přesahujícím plochu čtecího pultu – vytvoří tak zarážku proti sklouzávání materiálů přednášejícího.</p> <p>Zásuvka bude osazena kvalitním plnovýsuvným pojezdem s tlumeným dorazem, Plocha zásuvky bude zmenšena o prostor pro instalovanou zařízení. Na zásuvce bude provedena před-příprava pro osazení elektronického zámku. Elektronicky ovládaný kabinetní zámek, napájení 12V. Viz dokumentace slaboproudých rozvodů – JIS. Po odjištění zámku zásuvky bude možné otevřít spodní skříňku.</p>		

ST - SPECIFIKACE PRVKŮ STOLOVÉHO NÁBYTKU				
OZN.	ROZMĚR (CCA)	POPIS	SCHEMA	MN. /MJ

## GRAFICKÁ PŘÍLOHA:

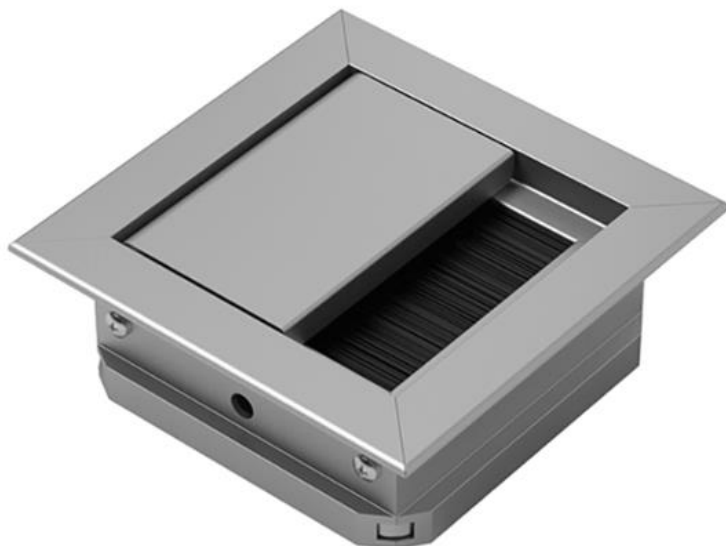
### ÚCHYTKA

jednoduchý design, L 175 a 335 mm, B 35 mm, Aluminium finiš



### KABELOVÁ PRŮCHODKA

70 mm x 70 mm, aluminium finiš



## POZNÁMKA

- Dodávaná zařízení musí po kompletaci tvořit funkční celek a jsou dodávána včetně veškeré kompletace, instalace a uvedení do provozu. U zařízení audiovizuálních a multimediálních je součástí dodávky zpracování a instalace příslušných dat a softwaru.

ST - SPECIFIKACE PRVKŮ STOLOVÉHO NÁBYTKU				
OZN.	ROZMĚR (CCA)	POPIS	SCHEMA	MN. /MJ

- Veškeré navržené konstrukce a zařízení musí být schopny odolávat bez tvarových a funkčních změn zvýšené vlhkosti prostředí, a to bez závislosti na limitní teplotě.
- **Veškeré navržené konstrukce a zařízení musí být vyrobeny ze zdravotně nezávadných materiálů a schopny odolávat kontaktu s návštěvníky bez nebezpečí poškození, zřícení, či způsobení zdravotní újmy při běžném pohybu návštěvníků. Drobné prvky musí být náležitě upevněny, aby neohrožilo jejich vdechnutí. Pohyblivé prvky musí být vyrobeny s ohledem na vysokou zátěž a případně snadno vyměnitelné.**
- Tato dokumentace slouží ke zpracování finanční nabídky dodavatele a bude závazným podkladem pro vypracování 4. stupně dílenské dokumentace, která bude následně předložena ke schválení investorovi a architektovi. **Výroba bude zahájena až po jejím odsouhlasení!**
- Tato dokumentace nenahrazuje dokumentaci výrobní.
- Barevnost bude na základě vzorků předložených dodavatelem, odsouhlasena investorem a architektem. **Vzorky budou předloženy v dostatečném časovém předstihu, aby řešení případných připomínek neohrožilo termín dokončení a předání díla.**
- Dodavatel seznámí projektanta a investora s technologickým postupem montáže jednotlivých celků a jejich částí před samotnou výrobou prvků.
- **Veškeré rozměry je nutné dodavatelem ověřit na místě!**
- Před montáží je nutné prověřit průběh všech technických rozvodů v daném místě.
- **Celkový design a barevnost budou odsouhlaseny architektem!**

ATELIER SOUKUP s.r.o.